

日の出処分場周辺の一斉水質調査

2021年11月20日～21日

今年度の一斉水質調査は、地元の会員ばかりではなく、初めての参加の方、久しぶりの参加の方、遠方から参加していただいた方々も含め13名の参加がありました。昨年は、コロナ対策ということで、実地での採水は行いませんでした。しかし、今回は、コロナの感染も落ち着いてきたので実際に調査ポイントまで行き、参加された方々と採水を行いました。今回は、11月20日に白倉入沢、相沢沖、相沢下の3カ所は事前に採水しておきました。そして、21日の午前中に志茂下、志茂甕、玉の内川合流、谷戸川合流、谷戸沢調整池下、谷戸沢清流の6カ所を参加された皆さんと回り採水しました。午後は、採水した水をパックテストでPH,塩化物イオン、CODの測定を竹林舎にて行いました。検査終了後に、運営委員の中西さんから今回の検査について説明があり、さらに検査結果について分析がありました。



谷戸川合流地点での調査

調査ポイントとその特色

白倉入沢・・・ニツ塚処分場の西側隣接地（電気伝導度を高める石灰岩がある）

志茂下・・・ニツ塚処分場から漏れ出している処分場の南側隣接地

志茂甕・・・ニツ塚処分場から漏れ出している南側隣接地からの湧き水

相沢沖・・・ニツ塚処分場の汚泥貯留池

相沢沖下・・・ニツ塚処分場の汚泥貯留池から玉の内川への水路
玉の内川合流・相沢沖下と玉の内川の合流点

谷戸川合流・・・平井川と谷戸川との合流点

谷戸沢調整池・・・浸出水と地下水と雨水が混ざり合っている

谷戸沢清流・・・この辺の地下水流は西南方向に流れている。この地点は処分場の影響がほとんど

どないと思われる。



パックテストによる ニツ塚・谷戸沢処分場周辺水質調査結果



パックテストによる水質調査



調査結果の検討会

検査項目	白倉入沢	志茂下	志茂壘	相沢沖	相沢沖下	玉の内川 合流	谷戸川 合流	谷戸沢調 整池	谷戸沢 清流
電気伝導度(μS/cm)	247	445	442	767	471	356	220	242	41
塩化物イオン濃度(mg/L)	4	3	25	5	5	20	50	2	0
COD(mg/L)	3	4	3	3	4	6	4	5	3
PH	7	6.5	7.5	7.5	7	7.5	9.5	7	6

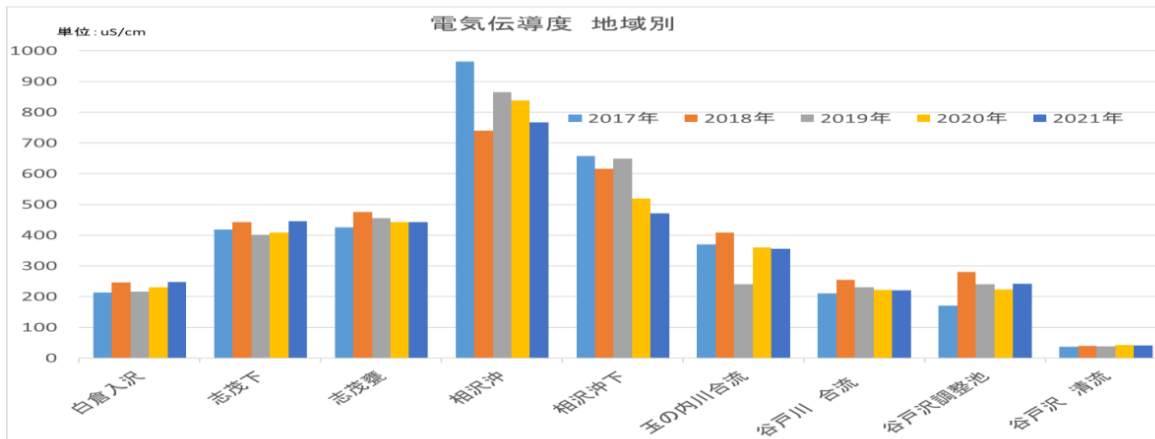
グリーンブルー(環境測定分析会社)による ニツ塚・谷戸沢処分場周辺水質調査結果 2021年11月21日

* 私たちが簡単に分析できない物質で処分場からの汚染を示す物質の調査は専門機関に依頼しています

* 私たちが簡単に分析できない物質で処分場からの汚染を示す物質の調査は専門機関に依頼しています

ポイント	単位	砒素	ほう素	ふっ素	硝酸性窒素
No1志茂下	mg/L	<0.01	0.01	1.4	0.6
No2相沢沖	mg/L	<0.01	0.06	<0.8	<0.1
No3谷戸沢合流	mg/L	<0.01	0.01	<0.8	0.4
No4相沢下	mg/L	<0.01	0.02	2.0	<0.1
No5玉の内川合流	mg/L	<0.01	0.03	<0.8	0.5

各測定ポイント電気伝導度の経年変化



* 電気伝導度・・・水中での電気の通しやすさを表す指標。導電率が高いほど水は汚れている。

参加された方々の感想

- 今回で2回目の参加ですが、前回来たときと今回で景色が変わっているところがあって驚きました。特に河原に葦がたくさん生えていたところなどです。また今回初めて行った志茂さんのお宅は、知らなかったらすごくいい所で自然が豊かで水も良さそうそうな所でしたが、実際はこのような現実があるということで住んでいる方の気持ちを想像してしい複雑な気持ちになりました。やはり、知っているのと知らないのでは大きな差があると感じました。
- 処分場の周辺に行って、斜面にきれいな刈り込みをして整備されているのを見て、何であんな所をきれいにするのだろうと思いましたが(汚染の)実態を隠そうとしてやっているのかなと感じました。志茂さんのお宅に流れ込んでいる水は水温が高いので処分場の影響を受けていると思いました。23区のゴミ処分場周辺の水もお風呂に入れるぐらい温かい水が出ているのを思い出しました。
- 久しぶりに参加させていただきましたが、ぜんぜん改善されていないで、そのままなのだということにびっくりしました。少しは改善されたというようないい話があるのかと期待していましたが、全然ないですね。少しは遮蔽などされているかと思いましたが、まったくないのですね。怖いですね。